

Software library

セットアップガイド

緊急用 **USB** の起動・解除設定

ご 注 意

- (1) 本商品の内容の一部または全部を、無断で複写、改造する事は禁止されています。
- (2) 本商品の内容に関しては予告なしに変更することがあります。なお、プログラムの画面を表す図等については、一部実際と異なる場合があります。
- (3) 本商品の内容につきましては、万全を期して作成いたしました。が、万一お気づきの点、ご不審な点や誤り、記載もれなどありましたら、弊社サポートセンターまたは販売店へご連絡ください。
- (4) 運用に際しては、プログラム等表現されている内容および付属のマニュアルの内容を十分ご理解いただいた上でご利用ください。
- (5) 運用した結果の影響については、(3)、(4)の項にかかわらず、生ずる利益または損失について当社は一切責任を負いかねますのでご了承ください。
- (6) また、(5)項に伴い、お使いのコンピューター環境およびデータの保証は一切できかねますのでご了承ください。
- (7) 本商品は日本国内仕様であり、日本国外の規格等には準拠しておりません。
本商品を日本国外で使用された場合、当社は一切責任を負いかねます。
また、当社は日本国外での保守サービスおよび技術サポート等は行っておりません。
 - ・ Microsoft、Windows は米国 Microsoft Corporation の米国およびその他の国における登録商標です。
 - ・ Windows の正式名称は Microsoft Windows Operating System です。その他、本書に記載されている会社名、製品名は、各社の登録商標または商標です。

はじめに

このたびは、弊社が提供するアプリケーションプログラム（以下アプリケーションと記します）をお買い上げいただき、誠にありがとうございます。

この解説書について

本書では、緊急用USB の機能と設置、使用方法について説明しています。

緊急用USBを 正しくご使用いただくために、必ずお読みください。

緊急用USB：HASP HLおよびHASP HLデバイス・ドライバなどのシステム。

HASP HL：USBポートに接続するプロテクトで「ハスプ エッチ エル」と呼びます。

最初に、[セットアップを始める前に]を読んで、緊急用USBの概要と使用上の注意をご理解ください。アプリケーションのセットアップ手順については「セットアップガイド『Web License System』」説明書の[3 アプリケーションのセットアップ]をお読みください。

表記法

この説明書では、次の表記法にしたがって記述しています。

表記	説明
クリック	マウスの左ボタンを押して、すぐに離すこと
ダブルクリック	マウスの左ボタンをすばやく2回クリックすること
P.##	参照するページ

おことわり

・ HASP®はSafeNet, Inc., and/or Aladdin Knowledge Systems Ltd.の登録商標です。

目次

1. セットアップを始める前に	1
1. 緊急用 USB について.....	1
2. 使用上のご注意.....	2
3. 動作環境.....	3
4. 設置作業.....	3
2. 緊急用 USB の起動設定	4
1. 準備するもの.....	4
2. 緊急用 USB の起動設定.....	4
3. アプリケーションの起動	7
1. 緊急用 USB を使用する.....	7
2. 緊急用 USB が使用できない場合.....	9
4. 緊急用 USB の使用解除	10
1. ライセンスマネージャを起動する.....	10

1.セットアップを始める前に

1. 緊急用 USB について

緊急用USB は、Web License System をご使用のお客様が、何らかの問題によってWebライセンスサーバーにアクセスできなくなりアプリケーションが使用できなくなった場合に、緊急処置としてアプリケーションを一時的に使用できるようにするためのものです。

緊急用USB：HASP HLおよびHASP HLデバイス・ドライバなどのシステム。

HASP HL：USBポートに接続するプロテクトで「ハスプ エッチ エル」と呼びます。

本書では、利用権利やその期限，利用形態，利用者情報をまとめて「ライセンス情報」として表します。アプリケーションは，随時HASP HLの緊急時起動情報とWebライセンスのライセンス情報を確認して，動作します（Webライセンスのように取得・返却といった処理はありません）。

2. 使用上のご注意

緊急用USBには下表の注意事項と制限があります。

対象バージョン	<ul style="list-style-type: none">● 緊急用USBは、ライセンスマネージャの Ver2.00 (CD-ROM Release5.00) 以降を対象とします。● 各アプリケーションは、緊急用USBに対応したバージョンとします。各アプリケーションのバージョンアップ案内を参照してください。
設置の注意	<ul style="list-style-type: none">● HASP HLの接続は、必ず本書の手順に沿って行ってください。HASP HLデバイス・ドライバをセットアップする前に、HASP HLを接続すると、コンピューターに誤った情報が設定されHASP HLが使用できなくなる恐れがあります。● 緊急用USBを使用する前に、ライセンスマネージャを実行して、お客様の購入情報を取得しておく必要があります。ライセンスマネージャでライセンスの取得または返却を行えば、その時点の購入情報が取得されます。
使用中の注意	<ul style="list-style-type: none">● 緊急用USBを使用している状態（緊急用USBモード）で、アプリケーション実行中にHASP HLを取り外さないようご注意ください。また、接触不良や不用意に外れることが無いよう設置場所等には十分ご注意ください。● 緊急用USBモードのアプリケーション実行中にHASP HLが外れた場合、作業中のデータが破損する恐れがあります。● 同じライセンスを複数本ご購入いただいていたとしても、一つの緊急用USBでは、各ライセンス1本だけが実行できます。● 一台のコンピューターに複数の緊急用USBを接続しても、どれか一つの緊急用USBだけが認識されます。● 緊急用USBでは購入したライセンスだけが使用できます。購入されていないライセンスは、インストール済みであっても使用できません。
ネットワーク・複数台で使用	<ul style="list-style-type: none">● 緊急用USBは、HASP HLを接続しているコンピューター一台だけが使用できます。ネットワークを介して他のコンピューターに接続されたHASP HLは使用できません。● 緊急用USBは、同じユーザーIDのコンピューターであれば、HASP HLを差し替えることで、他のコンピューターで使用することができます。緊急用USBを使用するには各コンピューターで起動設定が必要です（P.4）。
使用期限	<ul style="list-style-type: none">● 緊急用USBの使用期限は、起動設定を行った日を含め3日間です。● 実際の使用時間には関係せず、使用しなくても3日を過ぎると使用できません。● 一度起動設定を行うと、取り消しおよび再利用はできません。● 緊急用USBは、不正使用防止のため、起動設定を行ったコンピューターの状態を記録し、改変されるとアプリケーションが使用できません。使用中にOSの再インストールするなど、起動設定を行ったからの状態が改変された場合やアプリケーションを実行した状態が改変されると、アプリケーションは起動できなくなります。（ネットワーク設定やドライバ更新では影響を受けません）

3. 動作環境

緊急用USBでアプリケーションを使用するためには、以下の環境が必要です。

- Web License System がインストールされている必要があります。
- 緊急用USBを接続するためには、USB 1.1以上の規格に対応したUSBコネクタを持つコンピューターが必要です（USB 2.0 を推奨します）。
- 緊急用USBを接続するコンピューターに対しては、緊急用USBとアプリケーションとの通信を行うために、HASP HLデバイス・ドライバのインストールが必要です。
HASP HLデバイス・ドライバは、Windows 7, Windows 8.1, Windows 10 で使用できます。
- ネットワーク非対応
緊急用USBは、ネットワークを介してライセンス情報を使用することはできません。
- HASP HLデバイス・ドライバのインストールに際しては、管理者権限が必要です。
- Windows 7, Windows 8.1, Windows 10 のOSで動作します。

4. 設置作業

弊社のアプリケーションをすでにお使いのコンピューターでは、以下の 1), 2)が終了した状態です。

- 1) Web License Systemのインストール
アプリケーションをセットアップします。アプリケーションのセットアップ手順については「セットアップガイド『Web License System』」説明書の[3 アプリケーションのセットアップ]をお読みください。
- 2) ライセンスマネージャの起動
ライセンスマネージャを起動して、ライセンス情報を取得します。ライセンス情報の取得については、実際に各アプリケーションのライセンスを取得する必要はありませんが、“ライセンス取得・返却処理が完了しました”が表示されるまで処理を継続してください。詳しくは、「セットアップガイド『Web License System』」説明書の[6 ライセンスマネージャ - ライセンスの取得と返却]をお読みください。
- 3) HASP HLデバイス・ドライバのインストール
緊急用USBの起動設定プログラムの指示に従い、コンピューターにHASP HLデバイス・ドライバをインストールします。なお、場合によってはOSを再起動することがあります。
- 4) HASP HLの接続
緊急用USBの起動設定プログラムの指示に従い、コンピューターにHASP HLを接続します。

2.緊急用 USB の起動設定

1. 準備するもの

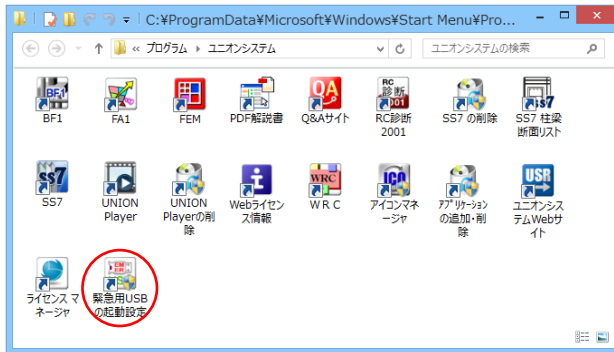
パッケージの中から次のものを準備してください。

- HASP HL 



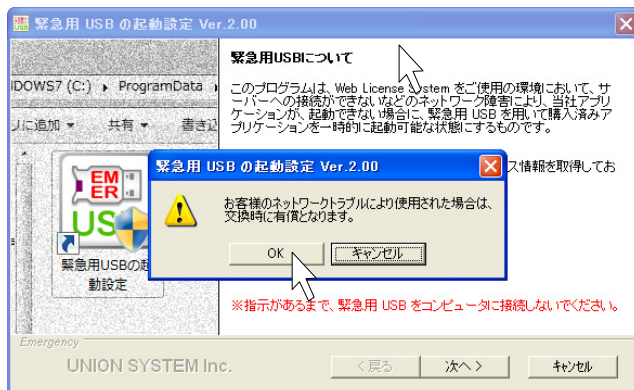
HASP HL は、本書の順にしたがって HASP HLデバイス・ドライバのインストールが完了した後で、コンピューターに接続してください。完了する前に接続すると、コンピューターに誤った情報が設定され HASP HL が正しく認識されない場合があります。

2. 緊急用 USB の起動設定

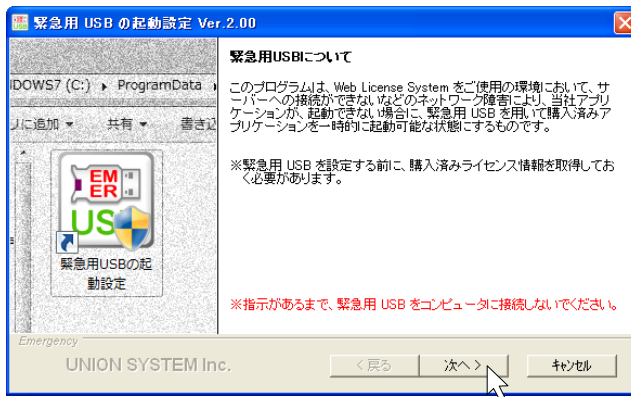


1. Windowsを起動し、他のアプリケーションを終了します。
2. デスクトップにある[ユニオンシステム]のショートカットアイコンをダブルクリックし、プログラムグループの中から[緊急用USBの起動設定]をダブルクリックします。

Windowsの[スタート]ボタンから、[プログラム] - [ユニオンシステム] - [緊急用USBの起動設定]を選択しても起動することができます。



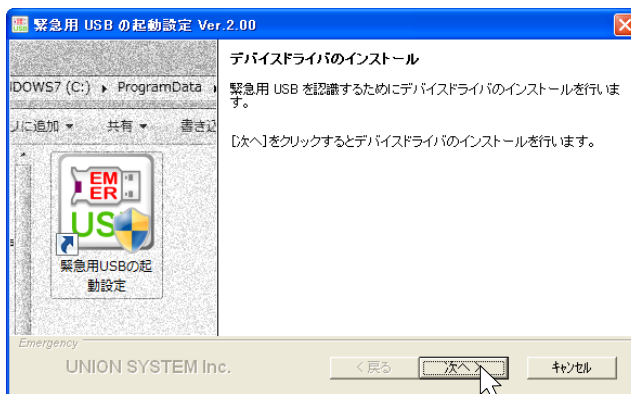
3. [緊急USBの設定]画面の注意書を確認し、[OK]ボタンをクリックします。



4. 緊急用USBの設定は ,ウィザード形式で行われます。
[次へ >]ボタンをクリックします。

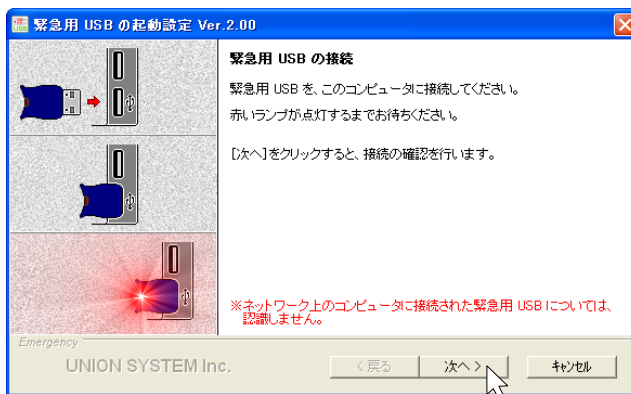


一度 , 緊急用USBの起動設定を行うと取り消しできません。また , 起動設定された緊急用USBは使用期限を過ぎると使用できなくなります。



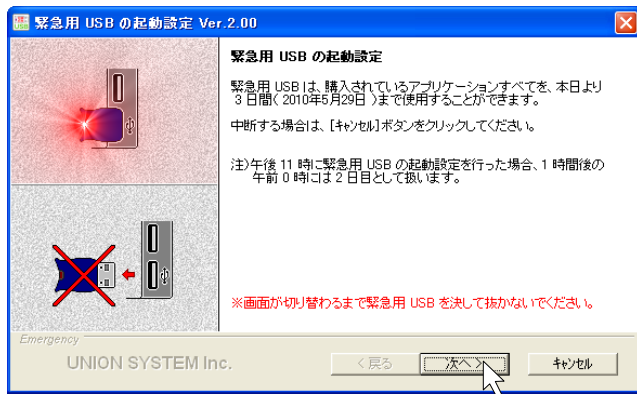
5. HASP HLデバイスドライバのインストールを
始めます。
6. [次へ >]ボタンをクリックします。

デバイスファイルのコピー・設定の間 ,
しばらくお待ちください。



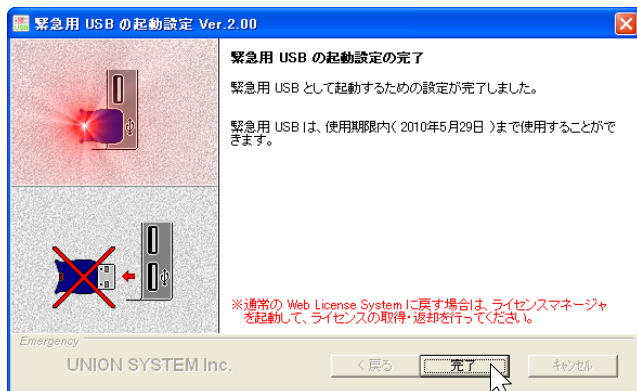
7. 緊急用USB (HASP HL) をUSBポートへ接続し
ます。
正しく接続されていることを確認して ,
[次へ >]ボタンをクリックします。

2.緊急用 USB の起動設定



8. 緊急用USBに使用期限を設定します。
初めて緊急用USBを使用する場合、使用期限が決定され、表示されます。
既に使用期限が設定された緊急用USBを使用する場合、緊急用USBに設定されている使用期限が表示されます。

9. 使用期限を確認して、[次へ >]ボタンをクリックします。



10. 緊急用USBの起動設定が完了しました。
[完了]ボタンをクリックすると、画面が閉じます。

アプリケーションの起動は、P.7 へ

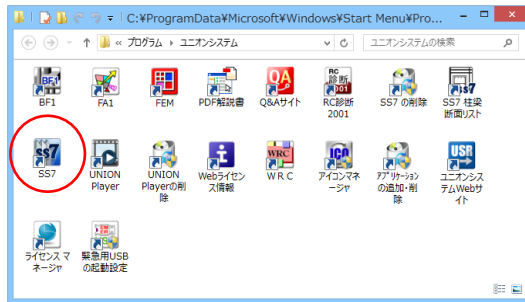
緊急用USBの設定解除は、P.10 へ

3.アプリケーションの起動

1. 緊急用 USB を使用する

アプリケーションは、随時 HASP HL のライセンス情報を確認して、動作します。

HASP HL が接続されている間は、Webライセンスサーバーにアクセスすることなくアプリケーションを使用することができます。

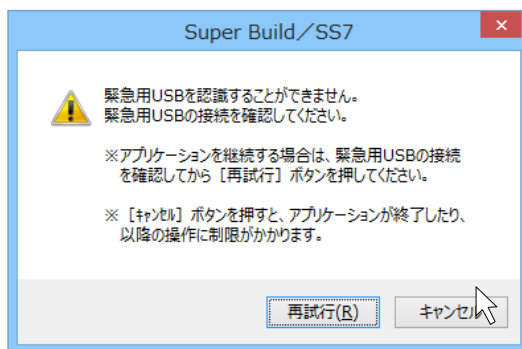


1. 緊急用USBを接続します。

2. [ユニオンシステム]プログラムグループ から、起動するアプリケーションを選びます。

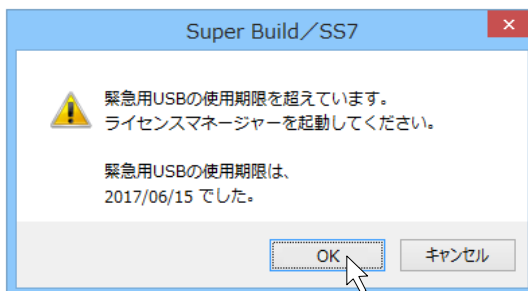
ここでは、『Super Build / SS7』を例に説明します。

『SS7』をダブルクリックします。



HASP HL を正しく接続していないと、左画面のメッセージが表示され、アプリケーションは起動できません。

[OK] ボタンをクリックし、緊急用USBの接続などを確認してください。

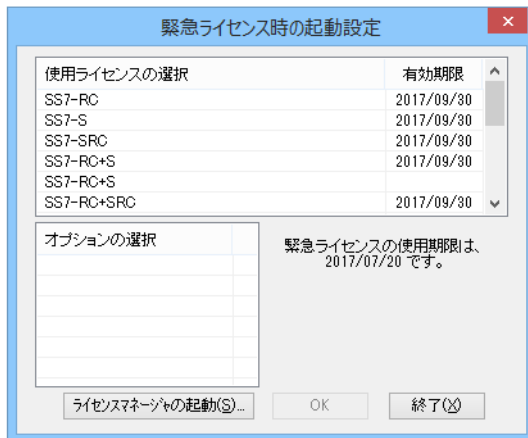


緊急用USBの使用期限が過ぎていると、左画面のメッセージが表示され、アプリケーションは起動できません。

[OK] ボタンをクリックすると、ライセンスマネージャーを起動します。

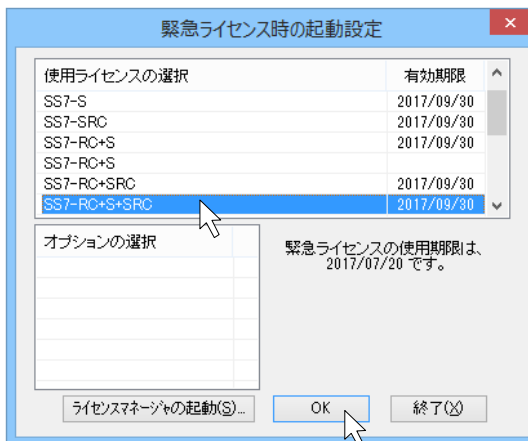
[キャンセル] ボタンをクリックすると、終了します。

3.アプリケーションの起動



3. 使用可能なライセンスがあれば、アプリケーションが緊急用USBモードで起動します。複数の種類やオプションをお持ちの場合は、左画面のライセンス選択画面が表示されます。

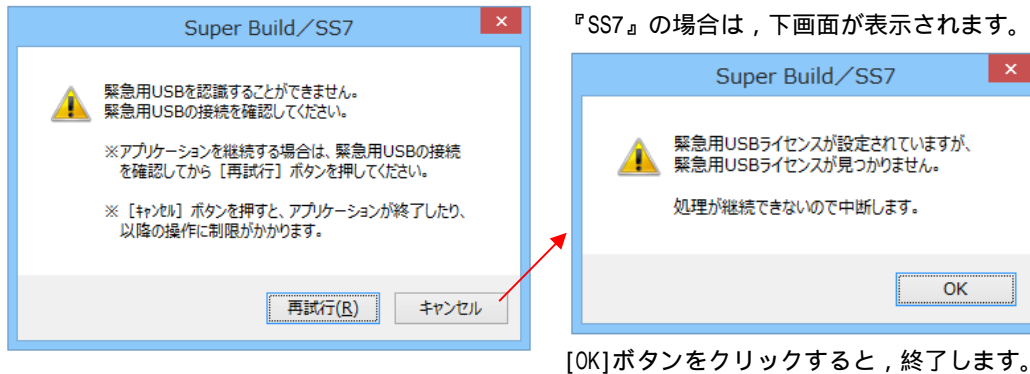
正常にWebライセンスサーバーにアクセスできるようになった場合、[ライセンスマネージャの起動]ボタンを押すとライセンスマネージャが起動し、Webライセンスを取得・返却することで、緊急用USBモードが解除できます。



4. この画面で使用するライセンスおよびオプションを選択します。ライセンスが選択されると、[OK]ボタンが有効になります。
5. [OK]ボタンをクリックします。
6. 以降は、アプリケーションの操作です。各アプリケーションに付属の解説書を参照してください。

2. 緊急用 USB が使用できない場合

アプリケーション実行中に左下の画面が表示された場合は、HASP HL が使用できない、または、接続されていないことを示しています。



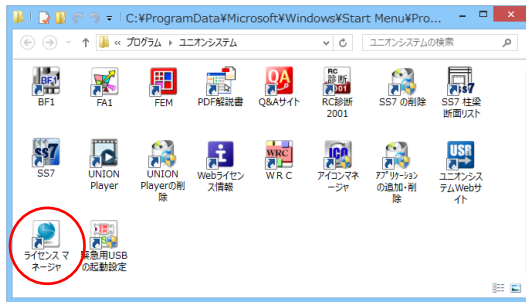
[再試行]ボタンをクリックすると、HASP HL の接続確認を再度行い、HASP HL が接続されていれば、アプリケーションは継続使用できます。HASP HLの接続が確認できないと再度この画面を表示します。

[キャンセル]ボタンをクリックすると、アプリケーションを終了、または、以降の操作に制限がかかります。HASP HL の接続を確認し、再度アプリケーションを起動してください。

4.緊急用 USB の使用解除

緊急用 USB を使用している状態（緊急用 USB モード）を解除するのは、Web ライセンスサーバーにアクセスできるようにした場合に行います。緊急用 USB の使用期限内でも緊急用 USB モードを解除できます。

1. ライセンスマネージャを起動する



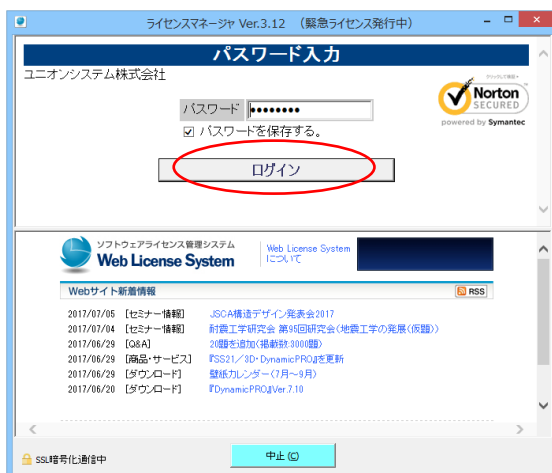
1. [ユニオンシステム]プログラムグループから、[ライセンスマネージャ]をダブルクリックします。



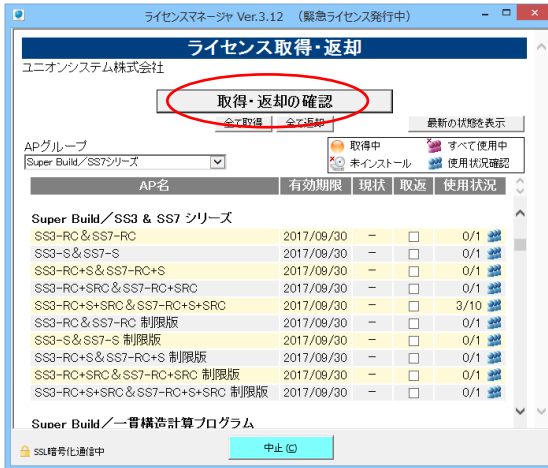
2. [ライセンス取得・返却]ボタンをクリックします。

Ver.3.12 (緊急ライセンス発行中)

緊急用USBモードであることが確認できます。

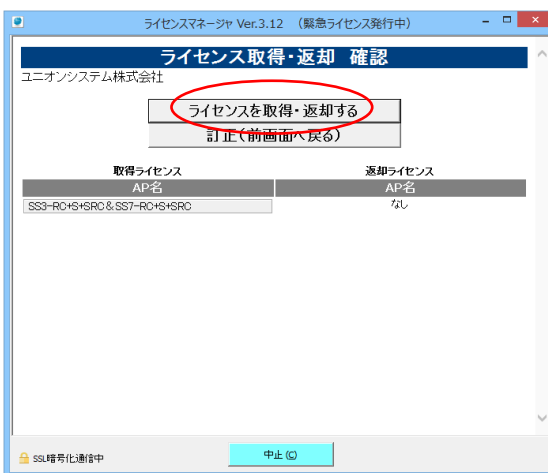


3. パスワードを入力し、[ログイン]ボタンをクリックします。

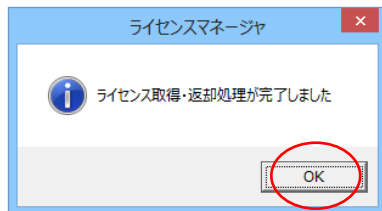


4. [取得・返却の確認]ボタンをクリックします。

この画面で、取得済みライセンスの返却や別のライセンスを取得することもできます。



5. [ライセンスを取得・返却する]ボタンをクリックします。



6. 正しくライセンスの取得および返却が行われると、左画面のメッセージが表示されます。

7. [OK]ボタンをクリックします。



8. [終了]ボタンをクリックします

Ver.3.12

緊急用USBモードが解除されたことが確認できます。

更新履歴

2017/07/05 発行

旧ページ	新ページ	内 容
全ページ	←	「セットアップガイド 『Web License System』 2017 年6 月15 日版」と整合をとりました。
3	←	Windows の対応バージョンを更新しました。

その他、誤字・脱字を修正しました。

2010/05/13 発行

旧ページ	新ページ	内 容
3	←	Windows 7 に対応しました。 「3. 対応OS」, 「4. 使用環境」に, Windows7 を追加しました。
4	←	「1. 準備するもの」に, Windows VistaとWindows7 の場合を記載しました。
4~7	←	「2. 緊急用USBの起動設定」の設定作業が変わりました。

その他、誤字・脱字を修正しました。

2010/02/18 発行

旧ページ	新ページ	内 容
4~12	←	参考の画面を刷新しました。
はじめに, 4, 8, 10	←	例を『SS2』から『SS3』に変更しました。

その他、誤字・脱字を修正しました。

2008/10/24 発行

旧ページ	新ページ	内 容
7, 9	←	エラーとウィンドウタイトルを修正しました。

その他、誤字・脱字を修正しました。

2007/07/17 発行

旧ページ	新ページ	内 容
—	—	CD-ROMからプログラムを実行していた操作を, 「ユニオンシステム」のアイコンで起動する操作に変更しました。

2005/09/29 発行

セットアップガイド 緊急用**USB**の起動・解除設定

2005年 9月 29日 初版 発行

2017年 7月 5日 版 発行

発行者・発行所 **ユニオンシステム株式会社**

〒542-0012 大阪市中央区谷町 6-1-16 ナルカワビル



ユニオンシステム株式会社